

Průručka používateľa Dell Latitude E6320

Regulačný model P12S
Regulačný typ P12S001



Poznámky, varovania a výstrahy



POZNÁMKA: POZNÁMKA uvádza dôležité informácie, ktoré umožňujú lepšie využitie počítača.



VAROVANIE: VAROVANIE uvádza možné poškodenie hardvéru alebo stratu údajov, ak sa nebudete riadiť pokynmi.



VÝSTRAHA: VÝSTRAHA označuje možné poškodenie majetku, osobné zranenie alebo smrť.

Informácie v tejto publikácii sa môžu zmeniť bez upozornenia.

© 2011 Dell Inc. Všetky práva vyhradené.

Reprodukcia týchto materiálov akýmkoľvek spôsobom bez písomného súhlasu spoločnosti Dell Inc. je prísne zakázaná.

Ochranné známky v tomto texte: Dell™, logo DELL, Dell Precision™, Precision ON™, ExpressCharge™, Latitude™, Latitude ON™, OptiPlex™, Vostro™ a Wi-Fi Catcher™ sú ochrannými známkami spoločnosti Dell Inc. Intel®, Pentium®, Xeon®, Core™, Atom™, Centrino® a Celeron® sú registrovanými ochrannými známkami a ochrannými známkami spoločnosti Intel Corporation v USA a iných krajinách. AMD® je registrovaná ochranná známka a AMD Opteron™, AMD Phenom™, AMD Sempron™, AMD Athlon™, ATI Radeon™ a ATI FirePro™ sú ochranné známky spoločnosti Advanced Micro Devices, Inc. Microsoft®, Windows®, MS-DOS®, Windows Vista®, tlačidlo Start Windows Vista a Office Outlook® sú buď ochranné známky alebo registrované ochranné známky spoločnosti Microsoft Corporation v USA a/alebo iných krajinách. Blu-ray Disc™ je ochranná známka, ktorú vlastní Blu-ray Disc Association (BDA) a je licencovaná pre používanie na diskoch a prehrávačoch. Slovná značka Bluetooth® je registrovaná ochranná známka, ktorú vlastní spoločnosť Bluetooth® SIG, Inc., a spoločnosť Dell Inc. túto značku používa v rámci licencie. Wi-Fi® je registrovaná ochranná známka spoločnosti Wireless Ethernet Compatibility Alliance, Inc.

Iné ochranné známky a obchodné názvy sa môžu v tejto publikácii používať ako odkazy na subjekty, ktoré si nárokovujú tieto známky a názvy, alebo na ich produkty. Dell Inc. sa zrieka akýchkoľvek vlastníckych záujmov na iné ochranné známky a obchodné názvy ako svoje vlastné.

2011 – 07

Rev. A00

Obsah

Poznámky, varovania a výstrahy	2
Kapitola 1: Práca na počítači	9
Pred začatím prác vo vnútri počítača.....	9
Odporúčané nástroje.....	10
Vypnutie počítača.....	11
Po dokončení práce v počítači.....	11
Kapitola 2: Karta ExpressCard	13
Vybratie karty ExpressCard.....	13
Montáž karty ExpressCard.....	13
Kapitola 3: Karta SD (Secure Digital)	15
Vybratie karty SD (Secure Digital).....	15
Inštalácia karty Secure Digital (SD).....	15
Kapitola 4: Batéria	17
Demontáž batérie.....	17
Inštalácia batérie.....	17
Kapitola 5: Karta SIM (Subscriber Identity Module)	19
Vybratie karty SIM (modul identity odberateľa).....	19
Inštalácia karty SIM (Subscriber Identity Module).....	20
Kapitola 6: Pevný disk	21
Demontáž pevného disku.....	21
Inštalácia pevného disku.....	22
Kapitola 7: Optická jednotka	23
Demontáž optickej jednotky.....	23

Inštalácia optickej jednotky.....	25
Kapitola 8: Kryt základne.....	27
Demontáž spodného krytu.....	27
Inštalácia spodného krytu.....	28
Kapitola 9: Pamäťová karta.....	29
Demontáž pamäte.....	29
Inštalácia pamäte.....	30
Kapitola 10: Gombíková batéria.....	31
Demontáž gombíkovej batérie.....	31
Inštalácia gombíkovej batérie.....	32
Kapitola 11: Karta siete WLAN.....	33
Demontáž karty Wireless Local Area Network (WLAN).....	33
Montáž karty WLAN.....	34
Kapitola 12: Karta siete WWAN.....	35
Demontáž karty Wireless Wide Area Network (WWAN).....	35
Montáž karty siete WWAN.....	36
Kapitola 13: Rám klávesnice.....	37
Demontáž rámu klávesnice.....	37
Inštalácia rámu klávesnice.....	38
Kapitola 14: Klávesnica.....	39
Demontáž klávesnice.....	39
Inštalácia klávesnice.....	41
Kapitola 15: Opierka dlaní.....	43
Demontáž zostavy opierky dlaní.....	43
Inštalácia zostavy opierky dlaní.....	45

Kapitola 16: Karta Bluetooth.....	47
Demontáž karty Bluetooth.....	47
Inštalácia karty Bluetooth.....	48
Kapitola 17: Doska s diódami LED.....	49
Demontáž dosky s diódami LED.....	49
Inštalácia dosky s diódami LED.....	51
Kapitola 18: Čítačka karty Smart.....	53
Demontáž čítačky kariet smart card.....	53
Inštalácia čítačky kariet Smart Card.....	55
Kapitola 19: Mediálna doska.....	57
Demontáž dosky ovládania médií.....	57
Inštalácia dosky ovládania médií.....	59
Kapitola 20: Závesy displeja.....	61
Demontáž krytov závesov displeja.....	61
Inštalácia krytov závesov displeja.....	62
Kapitola 21: Zostava displeja.....	63
Demontáž zostavy displeja.....	63
Montáž zostavy displeja.....	67
Kapitola 22: Systémová doska.....	69
Demontáž systémovej dosky.....	69
Inštalácia systémovej dosky.....	72
Kapitola 23: Chladič.....	73
Demontáž zostavy chladiča.....	73
Inštalácia zostavy chladiča.....	75
Kapitola 24: Vstupno-výstupný panel.....	77
Demontáž vstupno-výstupného panela.....	77

Inštalácia vstupno-výstupného panela.....	79
Kapitola 25: Reproduktor.....	81
Demontáž reproduktorov.....	81
Inštalácia reproduktorov.....	83
Kapitola 26: Port vstupu DC.....	85
Demontáž portu DC-In.....	85
Inštalácia portu DC-In.....	87
Kapitola 27: Rám displeja.....	89
Demontáž rámu displeja.....	89
Inštalácia rámu displeja.....	90
Kapitola 28: Panel displeja.....	91
Demontáž panela displeja.....	91
Inštalácia panela displeja.....	92
Kapitola 29: Kamera.....	93
Demontáž kamery.....	93
Inštalácia kamery.....	94
Kapitola 30: Technické údaje.....	95
Technické údaje.....	95
Kapitola 31: Nastavenie systému.....	101
Prehľad.....	101
Spustenie nastavenia systému.....	101
Možnosti ponuky Nastavenie systému.....	101
Kapitola 32: Diagnostika.....	113
Indikátory stavu zariadenia.....	113
Stav nabitia batérie.....	113
Chybové kódy diód LED.....	113

Kapitola 33: Kontaktovanie spoločnosti Dell.....	117
Kontaktovanie spoločnosti Dell.....	117


Práca na počítači


1


Pred začatím prác vo vnútri počítača


Dodržiavajte nasledujúce bezpečnostné pokyny, aby ste sa vyhli prípadnému poškodeniu počítača a zaistili svoju osobnú bezpečnosť. Pokiaľ nie je uvedené inak, každý postup uvádzaný v tomto dokumente predpokladá, že sú splnené nasledujúce podmienky:


- Vykonalí ste kroky uvedené v časti Práca na počítači.
- Prečítali ste si bezpečnostné informácie, ktoré boli dodané spolu s počítačom.
- Súčasť sa môže vymeniť alebo, ak ste ju kúpili osobitne, nainštalovať podľa krokov demontáže v obrátenom poradí.

 **VÝSTRAHA:** Skôr než začnete pracovať vo vnútri počítača, prečítajte si bezpečnostné pokyny dodané s počítačom. Ďalšie informácie o bezpečnosti a overených postupoch nájdete na stránke so zákonnými požiadavkami na adrese www.dell.com/regulatory_compliance.

 **VAROVANIE:** Veľa opráv smie vykonávať iba oprávnený servisný technik. Môžete vykonávať iba postupy riešenia problémov a jednoduché opravy, na ktoré vás oprávňujú dokumentácia produktu alebo pokyny internetového alebo telefonického servisu a tímu technickej podpory. Škody spôsobené opravami, ktoré neboli autorizované spoločnosťou Dell, nie sú pokryté zárukou. Prečítajte si bezpečnostné informácie, ktoré boli dodané spolu s produktom, a postupujte podľa nich.

 **VAROVANIE:** Uzemnite sa pomocou uzemňovacieho pásika na zápästí alebo opakovaným dotýkaním sa nenatretého kovového povrchu, napr. konektora na zadnej strane počítača, aby ste predišli elektrostatickému výboju.

 **VAROVANIE:** So súčiastkami a kartami zaobchádzajte opatrne. Nedotýkajte sa komponentov alebo kontaktov na karte. Kartu držte za jej okraje alebo za jej kovovú montážnu konzolu. Komponenty ako procesor držte za okraje a nie za kolíky.

 **VAROVANIE:** Ak odpájate kábel, potiahnite ho za prípojku alebo pevný ťahací jazýček, ale nie za samotný kábel. Niektoré káble majú konektor zaistený západkami; pred odpojením takéhoto kábla stlačte západky. Konektory od seba odpájajte plynulým ťahom v rovnom smere – zabránite tým ohnutiu kolíkov. Skôr než niektorý kábel zapojíte, presvedčte sa, či sú oba konektory správne orientované a zarovnané.



POZNÁMKA: Farba počítača a niektorých súčastí sa môže odlišovať od farby uvedenej v tomto dokumente.

Aby nedošlo k poškodeniu počítača, pred vykonaním servisného úkonu v počítači vykonajte nasledujúce opatrenia.

1. Pracovný povrch musí byť rovný a čistý, aby sa nepoškriabal kryt počítača.
2. Vypnite počítač (pozrite časť *Vypnutie počítača*).
3. Ak je počítač pripojený k dokovaciemu zariadeniu (dokovaný), napríklad k voliteľnej mediálnej základni alebo tenkej batérii, odpojte ho.



VAROVANIE: Ak chcete odpojiť sieťový kábel, najskôr odpojte kábel z počítača a potom ho odpojte zo sieťového zariadenia.

4. Odpojte od počítača všetky sieťové káble.
5. Odpojte počítač a všetky pripojené zariadenia z elektrických zásuviek.
6. Zatvorte displej a otočte počítač lícom nadol na rovný pracovný povrch.



POZNÁMKA: Aby ste sa vyhlí poškodeniu systémovej dosky, musíte vybrať hlavnú batériu predtým, ako budete na počítači vykonávať servisné zásahy.

7. Demontujte hlavnú batériu.
8. Otočte počítač do normálnej polohy.
9. Otvorte displej.
10. Stlačte spínač napájania, aby ste uzemnili systémovú dosku.



VAROVANIE: Pred otvorením displeja vždy odpojte počítač z elektrickej zásuvky, aby ste predišli elektrickému šoku.



VAROVANIE: Než sa dotknete akéhokoľvek komponentu vo vnútri počítača, uzemnite sa dotykom nenatretého kovového povrchu – napríklad sa dotknite kovovej zadnej časti počítača. Počas práce sa pravidelne dotýkajte nenatretého kovového povrchu, aby sa rozptýlila statická elektrina, ktorá by mohla poškodiť vnútorné súčiastky.

11. Vyberte prípadné nainštalované karty ExpressCard alebo Smart Card z príslušných zásuviek.

Odporúčané nástroje

Postupy uvedené v tomto dokumente môžu vyžadovať použitie nasledujúcich nástrojov:

- malý plochý skrutkovač,
- krížový skrutkovač č. 0,


- krížový skrutkovač č. 1,
- malé plastové páčidlo,
- disk CD s programom na aktualizáciu systému BIOS (flash).

Vypnutie počítača

△ **VAROVANIE:** Predtým, než vypnete počítač, si uložte a zatvorte všetky otvorené súbory a zatvorte všetky otvorené programy, aby ste zabránili strate údajov.

1. Vypnite operačný systém:

- V systéme Windows Vista:

Kliknite na tlačidlo **Štart** , potom kliknite na šípku v dolnom pravom rohu ponuky **Štart** podľa obrázka a kliknite na položku **Vypnúť**.



- V systéme Windows XP:

Kliknite na tlačidlo **Štart** → **Vypnúť počítač** → **Vypnúť**. Počítač sa vypne po ukončení vypínania operačného systému.


2. Skontrolujte vypnutie počítača a všetkých pripojených zariadení. Ak sa počítač a pripojené zariadenia nevypli pri vypínaní operačného systému automaticky, vypnite ich stlačením a podržaním hlavného vypínača po dobu asi 4 sekúnd.

Po dokončení práce v počítači

Po skončení postupu inštalácie súčastí sa pred zapnutím počítača uistite, či ste pripojili všetky externé zariadenia, karty a káble.

△ **VAROVANIE:** Používajte výlučne batériu určenú pre konkrétny typ počítača Dell, aby ste nepoškodili počítač. Nepoužívajte batérie určené pre iné počítače spoločnosti Dell.

1. Pripojte prípadné externé zariadenia, napríklad replikátor portov, tenkú batériu alebo mediálnu základňu a nainštalujte všetky karty, napríklad ExpressCard.
2. Pripojte k počítaču prípadné telefónne alebo sieťové káble.

 **VAROVANIE:** Pred zapojením sieťového kábla najskôr zapojte kábel do sieťového zariadenia a potom ho zapojte do počítača.

3. Vložte batériu.
4. Pripojte počítač a všetky pripojené zariadenia k ich elektrickým zásuvkám.
5. Zapnite počítač.

Karta ExpressCard

2

Vybratie karty ExpressCard

1. Postupujte podľa pokynov uvedených v časti *Pred prácou na počítači*.
2. Zatlačením na kartu ExpressCard uvoľníte kartu z počítača.



3. Vysuňte kartu ExpressCard z počítača.



Montáž karty ExpressCard

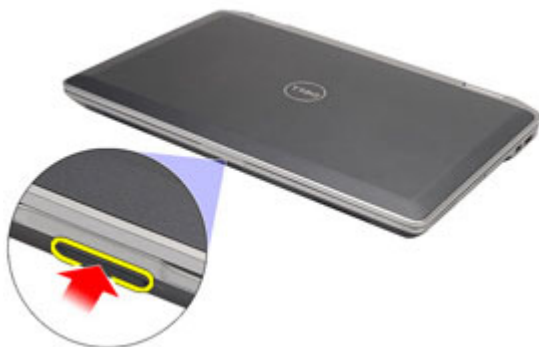
1. Kartu ExpressCard zasuňte do zásuvky, až kým nezačujete kliknutie.
2. Postupujte podľa pokynov uvedených v časti *Po dokončení práce v počítači*.

Karta SD (Secure Digital)

3

Vybratie karty SD (Secure Digital)

1. Postupujte podľa pokynov uvedených v časti *Pred prácou na počítači*.
2. Zatlačením na kartu SD ju uvoľníte z počítača.



3. Vysuňte kartu SD z počítača.



Inštalácia karty Secure Digital (SD)

1. Kartu Secure Digital (SD) zasuňte do zásuvky, až kým nezačujete kliknutie.
2. Postupujte podľa pokynov uvedených v časti *Po dokončení práce v počítači*.

Batéria

4

Demontáž batérie

1. Postupujte podľa pokynov uvedených v časti *Pred prácou na počítači*.
2. Posuňte západky batérie, aby sa uvoľnila batéria.



3. Vysuňte batériu a vyberte ju z počítača.



Inštalácia batérie

1. Batériu zasuňte do zásuvky, až kým nezačujete kliknutie.
2. Postupujte podľa pokynov uvedených v časti *Po dokončení práce v počítači*.

Karta SIM (Subscriber Identity Module)

5

Vybratie karty SIM (modul identity odberateľa)

1. Postupujte podľa pokynov uvedených v časti *Pred prácou na počítači*.
2. Vyberte *batériu*.
3. Zatlačením na kartu SIM uvoľníte kartu z počítača.



4. Kartu SIM vysuňte z počítača.



Inštalácia karty SIM (Subscriber Identity Module)

1. Kartu SIM zasuňte do jej priečinku.
2. Nainštalujte *batériu*.
3. Postupujte podľa pokynov uvedených v časti *Po dokončení práce v počítači*.

Pevný disk

6

Demontáž pevného disku

1. Postupujte podľa pokynov uvedených v časti *Pred prácou na počítači*.
2. Vyberte *batériu*.
3. Demontujte skrutky, ktoré zaisťujú pevný disk k počítaču.



4. Posuňte a vyberte pevný disk z počítača.



5. Vyberte skrutku, ktorá pripevňuje rám pevného disku k pevnému disku.



6. Potiahnite a odstráňte rám pevného disku od pevného disku.



Inštalácia pevného disku

1. Pripojte rám pevného disku k pevnému disku.
2. Utiahnite skrutky, ktoré pripevňujú rám pevného disku k pevnému disku.
3. Zasuňte pevný disk do počítača.
4. Zaskrutkujte a utiahnite skrutky, ktoré pripevňujú pevný disk k počítaču.
5. Nainštalujte *batériu*.
6. Postupujte podľa pokynov uvedených v časti *Po dokončení práce v počítači*.

Optická jednotka

7

Demontáž optickej jednotky

1. Postupujte podľa pokynov uvedených v časti *Pred prácou na počítači*.
2. Stlačte a uvoľnite západku optickej jednotky.



3. Vytiahnite optickú jednotku z počítača.



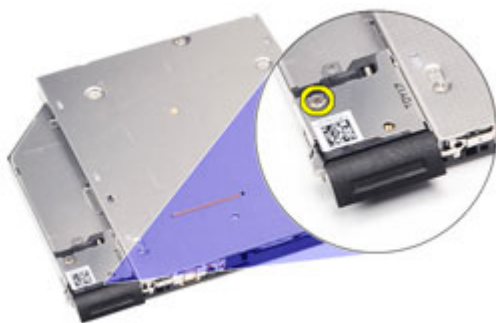
4. Potiahnutím niektorej strany dvierok optickej jednotky ich uvoľnite.



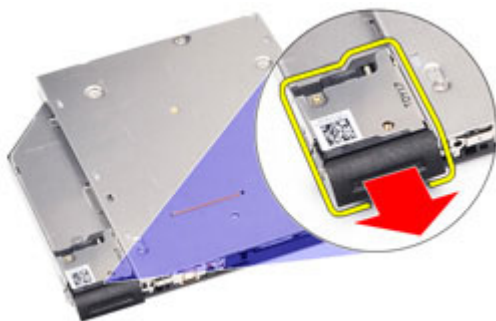
5. Potiahnutím druhej strany dvierok optickej jednotky ich odnímate z optickej jednotky.



6. Vyberte skrutku, ktorá pripevňuje poistku jednotky k optickej jednotke.



7. Odstráňte poistku jednotky z optickej jednotky.



8. Vyberte skrutky, ktoré pripevňujú konzolu poistky jednotky k optickej jednotke.



9. Vyberte konzolu poistky jednotky z optickej jednotky.



Inštalácia optickej jednotky

1. Vložte konzolu poistky jednotky do optickej jednotky.
2. Utiahnite skrutky, ktoré pripevňujú konzolu poistky jednotky k optickej jednotke.
3. Vložte konzolu poistky jednotky do optickej jednotky.
4. Utiahnite skrutku, ktorá pripevňuje poistku jednotky k optickej jednotke.
5. Potlačením dverí optickej jednotky ich úplne zatlačte do optickej jednotky.
6. Zatlačte dvere optickej jednotky z druhej strany, kým nezacvakne na svoje miesto.
7. Vložte optickú jednotku pomocou poistky jednotky.
8. Stlačením poistky jednotky ju uchyťte v zásuvke.
9. Postupujte podľa pokynov uvedených v časti *Po dokončení práce v počítači*.

Kryt základne

8

Demontáž spodného krytu

1. Postupujte podľa pokynov uvedených v časti *Pred prácou na počítači*.
2. Vyberte *batériu*.
3. Vyberte *kartu Secure Digital (SD)*.
4. Vyberte skrutky, ktoré pripevňujú spodný kryt k počítaču.



5. Zdvihnite kryt podstavca nahor a von z počítača.



Inštalácia spodného krytu

1. Umiestnite spodný kryt a zarovnajte diery skrutiek s počítačom.
2. Zaskrutkujte a utiahnite skrutky, ktoré pripevňujú spodný kryt k počítaču.
3. Vložte *kartu Secure Digital (SD)*.
4. Postupujte podľa pokynov uvedených v časti *Po dokončení práce v počítači*.

Pamät'ová karta

9

Demontáž pamäte

1. Postupujte podľa pokynov uvedených v časti *Pred prácou na počítači*.
2. Vyberte *batériu*.
3. Vyberte *kartu Secure Digital (SD)*.
4. Demontujte *spodný kryt*.
5. Vypáčte prídržné spony smerom od pamät'ového modulu, kým nevyskočí.



6. Vyberte pamät'ový modul z počítača.



Inštalácia pamäte

1. Vložte pamäťový modul do zásuvky pamäte.
2. Zatlačením na príchytky uchyťte pamäťový modul k systémovej doske.
3. Nainštalujte *spodný kryt*.
4. Vložte *kartu Secure Digital (SD)*.
5. Nainštalujte *batériu*.
6. Postupujte podľa pokynov uvedených v časti *Po dokončení práce v počítači*.

Gombíková batéria

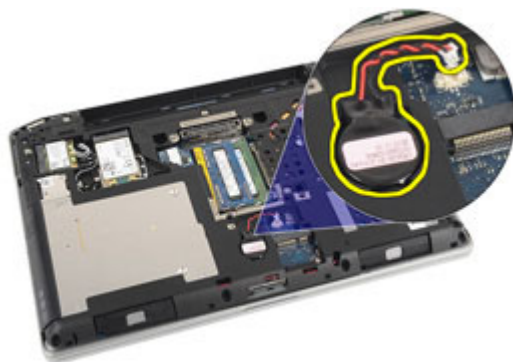
10

Demontáž gombíkovej batérie

1. Postupujte podľa pokynov uvedených v časti *Pred servisným úkonom na počítači*.
2. Vyberte *batériu*.
3. Vyberte *kartu Secure Digital (SD)*.
4. Demontujte *spodný kryt*.
5. Odpojte kábel gombíkovej batérie od systémovej dosky.



6. Uvoľnite a vyberte gombíkovú batériu z počítača.



Inštalácia gombíkovej batérie

1. Vložte gombíkovú batériu na svoje miesto.
2. Pripojte kábel gombíkovej batérie k systémovej doske.
3. Nainštalujte *spodný kryt*.
4. Vložte *kartu Secure Digital (SD)*.
5. Nainštalujte *batériu*.
6. Postupujte podľa pokynov uvedených v časti *Po dokončení práce v počítači*.

Karta siete WLAN

11

Demontáž karty Wireless Local Area Network (WLAN)

1. Postupujte podľa pokynov uvedených v časti *Pred prácou na počítači*.
2. Vyberte *batériu*.
3. Vyberte *kartu Secure Digital (SD)*.
4. Demontujte *spodný kryt*.
5. Odpojte anténne káble od karty WLAN.



6. Odskrutkujte skrutku, ktorá pripevňuje kartu WLAN k počítaču.



7. Vyberte kartu WLAN zo zásuvky na systémovej doske.



Montáž karty WLAN

1. Vložte kartu WLAN do konektora pod 45-stupňovým uhlom.
2. Zaskrutkujte a utiahnite skrutku, ktorá pripevňuje kartu WLAN k počítaču.
3. Pripojte káble antény podľa farebného kódu na karte WLAN.
4. Nainštalujte *spodný kryt*.
5. Vložte *kartu Secure Digital (SD)*.
6. Nainštalujte *batériu*.
7. Postupujte podľa pokynov uvedených v časti *Po dokončení práce v počítači*.

Karta siete WWAN

12

Demontáž karty Wireless Wide Area Network (WWAN)

1. Postupujte podľa pokynov uvedených v časti *Pred prácou na počítači*.
2. Vyberte *batériu*.
3. Vyberte *kartu Secure Digital (SD)*.
4. Demontujte *spodný kryt*.
5. Odpojte anténne káble od karty WWAN.



6. Odskrutkujte skrutku, ktorá pripevňuje kartu WWAN k počítaču.



7. Odpojte kartu siete WWAN od počítača.



Montáž karty siete WWAN

1. Vložte kartu WWAN do konektora pod 45-stupňovým uhlom.
2. Utiahnite skrutky, ktoré pripevňujú kartu siete WWAN k počítaču.
3. Pripojte káble antény podľa farebného kódu na karte WLAN.
4. Nainštalujte *spodný kryt*.
5. Vložte *kartu Secure Digital (SD)*.
6. Nainštalujte *batériu*.
7. Postupujte podľa pokynov uvedených v časti *Po dokončení práce v počítači*.

Rám klávesnice

13

Demontáž rámu klávesnice

1. Postupujte podřa pokynov uvedených v části *Před pracou na počítači*.
2. Plastové rydlo zasuněte pod rám klávesnice a uvořnite ho od počítača.



3. Nadvihnutím rámu klávesnice uvořnite západky a vyberte ho z počítača.



Inštalácia rámu klávesnice

1. Zarovnajte rám klávesnice s klávesnicou a zacvaknite ho na miesto.
2. Postupujte podľa pokynov uvedených v časti *Po dokončení práce v počítači*.

Demontáž klávesnice

1. Postupujte podľa pokynov uvedených v časti *Pred prácou na počítači*.
2. Vyberte *batériu*.
3. Vyberte *rám klávesnice*.
4. Odskrutkujte skrutky, ktoré držia klávesnicu na počítači.



5. Odskrutkujte skrutky, ktoré držia klávesnicu na zostave opierky dlaní.



6. Klávesnicu vyklopte a oprite ju o displej.



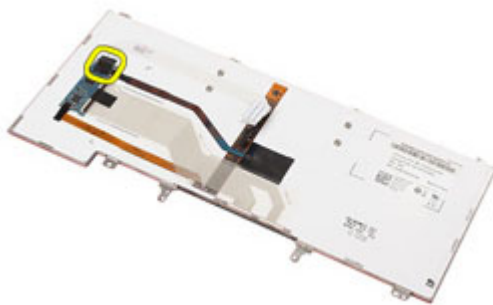
7. Otvorením svorky uvoľníte kábel klávesnice a odpojte ho od počítača.



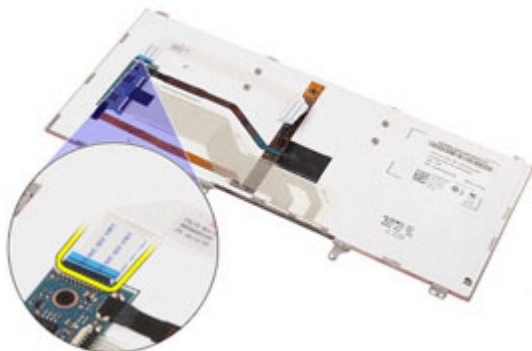
8. Vyberte klávesnicu z počítača.



9. Odstráňte pásku z klávesnice, ktorá drží kábel klávesnice.



10. Odpojte a vyberte kábel klávesnice z klávesnice.



Inštalácia klávesnice

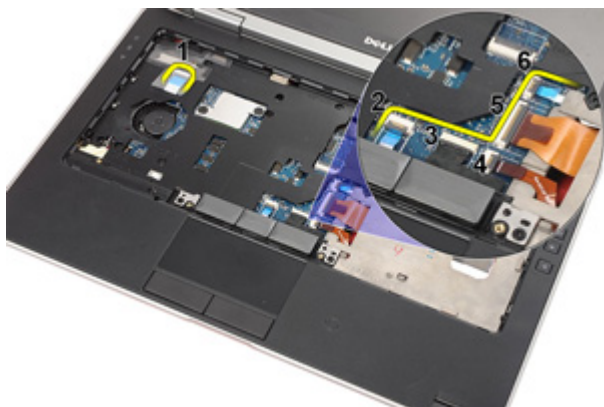
1. Zapojte kábel klávesnice a prichyťte ho ku klávesnici pomocou pásky.
2. Zapojte kábel klávesnice ku konektoru na systémovej doske.
3. Prevráťte klávesnicu a položte ju na opierku dlaní.
4. Zaskrutkujte a utiahnite skrutky, ktoré pripevňujú klávesnicu k zostave opierky dlaní.
5. Zaskrutkujte a utiahnite skrutky, ktoré pripevňujú klávesnicu k počítaču.
6. Nainštalujte *batériu*.
7. Nainštalujte *rám klávesnice*.
8. Postupujte podľa pokynov uvedených v časti *Po dokončení práce v počítači*.

Demontáž zostavy opierky dlaní.

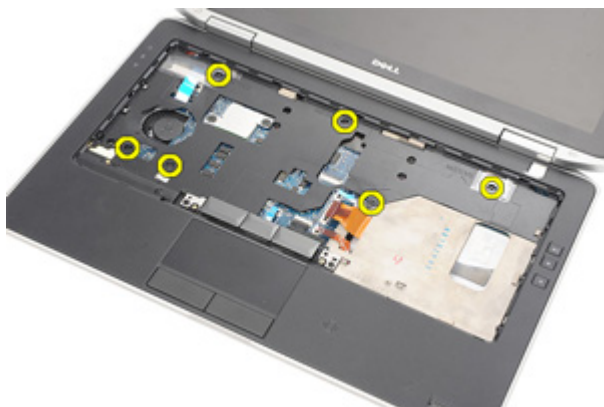
1. Postupujte podľa pokynov uvedených v časti *Pred prácou na počítači*.
2. Vyberte *batériu*.
3. Vyberte *kartu Secure Digital (SD)*.
4. Vyberte *optickú jednotku*.
5. Demontujte *spodný kryt*.
6. Vyberte kartu *ExpressCard*.
7. Vyberte *pevný disk*.
8. Vyberte *rám klávesnice*.
9. Vyberte *klávesnicu*.
10. Vyberte skrutky, ktoré pripevňujú zostavu opierky dlaní k počítaču.



11. Obráťte počítač a odpojte nasledujúce káble od systémovej dosky:
 - Doska diód LED
 - dotykový panel
 - bluetooth
 - bezkontaktná čítačka kariet smart card
 - Karta ExpressCard
 - snímač odtlačkov prstov



12. Vybratím skrutiek uvoľníte zostavu opierky dlaní od systémovej dosky.



13. Nadvihnutím okrajov zostavy opierky dlaní uvoľníte západky a odnímate ju z počítača.



Inštalácia zostavy opierky dlaní

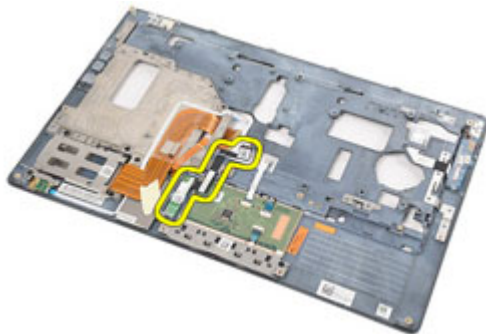
1. Zarovnajte zostavu opierky dlaní s počítačom a zacvaknite ju na miesto.
2. Zaskrutkujte a utiahnite skrutky, ktoré pripevňujú zostavu opierky dlaní k systémovej doske.
3. K systémovej doske pripojte tieto káble:
 - Doska diód LED
 - dotykový panel
 - bluetooth
 - bezkontaktná čítačka kariet smart card
 - Express Card
 - snímač odtlačkov prstov
4. Zaskrutkujte a utiahnite skrutky, ktoré pripevňujú zostavu opierky dlaní k počítaču.
5. Nainštalujte *klávesnicu*.
6. Nainštalujte *rám klávesnice*.
7. Nainštalujte *pevný disk*.
8. Nainštalujte kartu *ExpressCard*.
9. Nainštalujte *spodný kryt*.
10. Nainštalujte *optickú jednotku*.
11. Vložte *kartu Secure Digital (SD)*.
12. Nainštalujte *batériu*.
13. Postupujte podľa pokynov uvedených v časti *Po dokončení práce v počítači*.

Demontáž karty Bluetooth

1. Postupujte podľa pokynov uvedených v časti *Pred prácou na počítači*.
2. Vyberte *batériu*.
3. Vyberte *kartu Secure Digital (SD)*.
4. Vyberte *optickú jednotku*.
5. Demontujte *spodný kryt*.
6. Vyberte kartu *ExpressCard*.
7. Vyberte *pevný disk*.
8. Vyberte *rám klávesnice*.
9. Vyberte *klávesnicu*.
10. Demontujte *zostavu opierky dlaní*.
11. Odskrutkujte skrutky, ktoré držia kartu Bluetooth na zostave opierky dlaní.



12. Demontujte kartu Bluetooth zo zostavy opierky dlaní.



13. Uvoľnite kábel Bluetooth od karty Bluetooth a vyberte ju.

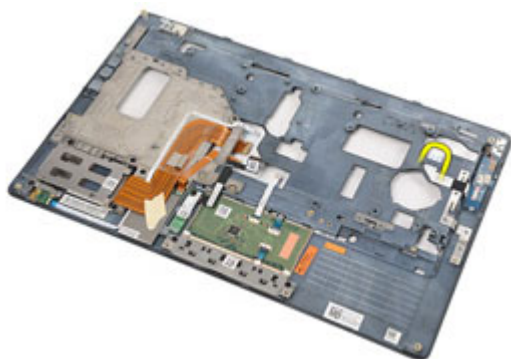


Inštalácia karty Bluetooth

1. Pripojte kábel karty Bluetooth ku karte Bluetooth
2. Umiestnite kartu Bluetooth na zostavu opierky dlaní.
3. Zaskrutkujte a utiahnite skrutku, ktorá pripevňuje kartu Bluetooth k zostave opierky dlaní.
4. Namontujte *zostavu opierky dlaní*.
5. Nainštalujte *klávesnicu*.
6. Nainštalujte *rám klávesnice*.
7. Nainštalujte *pevný disk*.
8. Nainštalujte kartu *ExpressCard*.
9. Nainštalujte *spodný kryt*.
10. Nainštalujte *optickú jednotku*.
11. Vložte *kartu Secure Digital (SD)*.
12. Nainštalujte *batériu*.
13. Postupujte podľa pokynov uvedených v časti *Po dokončení práce v počítači*.

Demontáž dosky s diódami LED

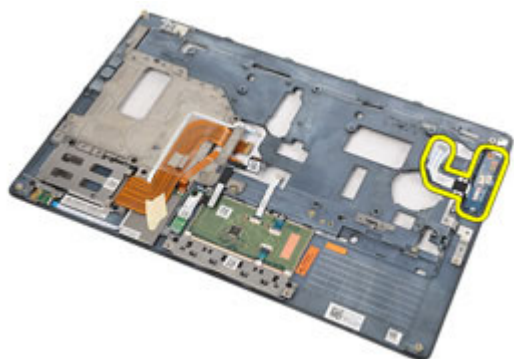
1. Postupujte podľa pokynov uvedených v časti *Pred prácou na počítači*.
2. Vyberte *batériu*.
3. Vyberte *kartu Secure Digital (SD)*.
4. Demontujte *optickú jednotku*.
5. Demontujte *spodný kryt*.
6. Vyberte kartu *ExpressCard*.
7. Demontujte *pevný disk*.
8. Vyberte *rám klávesnice*.
9. Vyberte *klávesnicu*.
10. Demontujte *zostavu opierky dlaní*.
11. Uvoľnite kábel dosky s diódami LED z vodiaceho kanála.



12. Odstráňte skrutku, ktorá upevňuje dosku s diódami LED k zostave opierky dlaní.



13. Vyberte dosku s diódami LED zo zostavy opierky dlaní.



Inštalácia dosky s diódami LED

1. Zarovnajte dosku s diódami LED na opierke dlaní.
2. Zaskrutkujte a utiahnite skrutku, ktorá pripevňuje dosku s diódami LED k opierke dlaní.
3. Umiestnite kábel dosky s diódami LED na jeho pôvodné miesto.
4. Namontujte *zostavu opierky dlaní*.
5. Nainštalujte *klávesnicu*.
6. Nainštalujte *rám klávesnice*.
7. Nainštalujte *pevný disk*.
8. Nainštalujte kartu *ExpressCard*.
9. Nainštalujte *spodný kryt*.
10. Nainštalujte *optickú jednotku*.
11. Vložte *kartu Secure Digital (SD)*.
12. Nainštalujte *batériu*.
13. Postupujte podľa pokynov uvedených v časti *Po dokončení práce v počítači*.

Demontáž čítačky kariet smart card

1. Postupujte podľa pokynov uvedených v časti *Pred prácou na počítači*.
2. Vyberte *batériu*.
3. Vyberte *kartu Secure Digital (SD)*.
4. Vyberte *optickú jednotku*.
5. Demontujte *spodný kryt*.
6. Vyberte kartu *ExpressCard*.
7. Vyberte *pevný disk*.
8. Vyberte *rám klávesnice*.
9. Vyberte *klávesnicu*.
10. Demontujte *zostavu opierky dlaní*.
11. Odpojte kábel čítačky kariet smart card od systémovej dosky.



12. Odskrutkujte skrutky, ktoré pripevňujú čítačku kariet smart card k počítaču.



13. Nadvihnite a vyberte čítačku kariet smart card z počítača.



Inštalácia čítačky kariet Smart Card

1. Umiestnite čítačku kariet Smart Card na jej pôvodné miesto na počítači.
2. Zaskrutkujte a utiahnite skrutky, ktoré upevňujú čítačku kariet Smart Card k počítaču.
3. Pripojte kábel čítačky kariet Smart Card k systémovej doske.
4. Zaskrutkujte a utiahnite skrutky, ktoré pripevňujú zostavu opierky dlaní k počítaču.
5. Namontujte *zostavu opierky dlaní*.
6. Nainštalujte *klávesnicu*.
7. Nainštalujte *rám klávesnice*.
8. Nainštalujte *pevný disk*.
9. Nainštalujte kartu *ExpressCard*.
10. Nainštalujte *spodný kryt*.
11. Nainštalujte *optickú jednotku*.
12. Vložte *kartu Secure Digital (SD)*.
13. Nainštalujte *batériu*.
14. Postupujte podľa pokynov uvedených v časti *Po dokončení práce v počítači*.

Demontáž dosky ovládania médií

1. Postupujte podľa pokynov uvedených v časti *Pred prácou na počítači*.
2. Vyberte *batériu*.
3. Vyberte *kartu Secure Digital (SD)*.
4. Demontujte *optickú jednotku*.
5. Demontujte *spodný kryt*.
6. Vyberte kartu *ExpressCard*.
7. Vyberte *pevný disk*.
8. Demontujte *rám klávesnice*.
9. Demontujte *klávesnicu*.
10. Demontujte *zostavu opierky dlaní*.
11. Odpojte kábel dosky ovládania médií od systémovej dosky.



12. Vyberte skrutky, ktoré zaisťujú dosku ovládania médií v počítači.



13. Vyberte dosku ovládania médií z počítača.



Inštalácia dosky ovládania médií

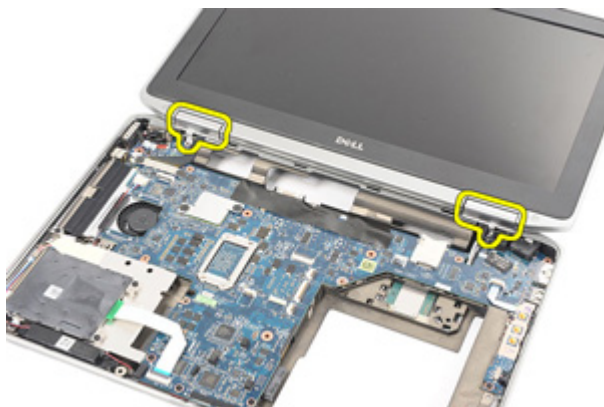
1. Zarovnajte dosku ovládania médií na jej pôvodnom mieste na počítači.
2. Zaskrutkujte a utiahnite skrutky, ktoré pripevňujú dosku ovládania médií k počítaču.
3. Pripojte kábel dosky ovládania médií k systémovej doske.
4. Namontujte *zostavu opierky dlaní*.
5. Nainštalujte *klávesnicu*.
6. Nainštalujte *rám klávesnice*.
7. Nainštalujte *pevný disk*.
8. Nainštalujte kartu *ExpressCard*.
9. Nainštalujte *spodný kryt*.
10. Nainštalujte *optickú jednotku*.
11. Vložte *kartu Secure Digital (SD)*.
12. Nainštalujte *batériu*.
13. Postupujte podľa pokynov uvedených v časti *Po dokončení práce v počítači*.

Demontáž krytov závesov displeja

1. Postupujte podľa pokynov uvedených v časti *Pred prácou na počítači*.
2. Vyberte *batériu*.
3. Vyberte *kartu Secure Digital (SD)*.
4. Demontujte *optickú jednotku*.
5. Demontujte *spodný kryt*.
6. Vyberte kartu *ExpressCard*.
7. Demontujte *pevný disk*.
8. Demontujte *rám klávesnice*.
9. Demontujte *klávesnicu*.
10. Demontujte *zostavu opierky dlaní*.
11. Demontujte skrutky, ktoré zaisťujú kryty závesov displeja k počítaču.



12. Demontujte kryty závesov displeja z počítača.



Inštalácia krytov závesov displeja

1. Závesy displeja umiestnite na svoje miesta.
2. Zaskrutkujte a utiahnite skrutky, ktoré pripevňujú kryty závesov displeja k počítaču.
3. Namontujte *zostavu opierky dlaní*.
4. Nainštalujte *klávesnicu*.
5. Nainštalujte *rám klávesnice*.
6. Nainštalujte *pevný disk*.
7. Nainštalujte kartu *ExpressCard*.
8. Nainštalujte *spodný kryt*.
9. Nainštalujte *optickú jednotku*.
10. Vložte *kartu Secure Digital (SD)*.
11. Nainštalujte *batériu*.
12. Postupujte podľa pokynov uvedených v časti *Po dokončení práce v počítači*.

Zostava displeja

21

Demontáž zostavy displeja

1. Postupujte podľa pokynov uvedených v časti *Pred prácou na počítači*.
2. Vyberte *batériu*.
3. Vyberte *kartu Secure Digital (SD)*.
4. Vyberte *optickú jednotku*.
5. Demontujte *spodný kryt*.
6. Vyberte kartu *ExpressCard*.
7. Vyberte *pevný disk*.
8. Vyberte *rám klávesnice*.
9. Vyberte *klávesnicu*.
10. Demontujte *zostavu opierky dlaní*.
11. Demontujte *kryty závesov displeja*.
12. Uvoľnite káble antény z počítača.



13. Vyberte skrutky, ktoré zaisťujú displej v počítači.



14. Vytiahnite anténne káble z vodiacich kanálov.



15. Odskrutkujte skrutky, ktoré upevňujú konzolu kábla displeja na systémovej doske.



16. Demontujte konzolu kábla displeja z počítača.



17. Potiahnutím kábla displeja ho odpojte od systémovej dosky.



18. Odskrutkujte skrutku, ktorou je pripevnená zostava displeja k počítaču.



19. Demontujte z počítača zostavu displeja.

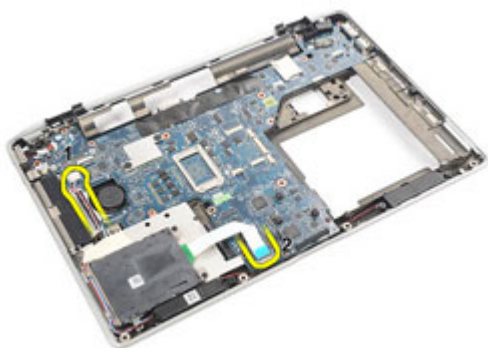


Montáž zostavy displeja

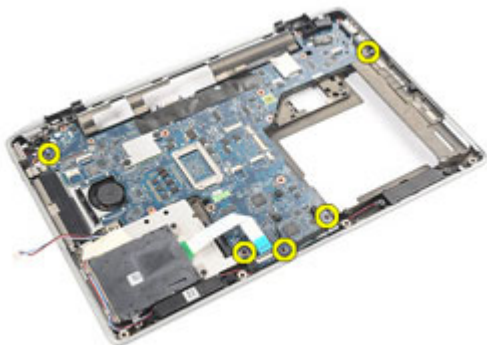
1. Zarovnajte zostavu displeja na jej pôvodnom mieste na počítači.
2. Zaskrutkujte a utiahnite skrutku, ktorá pripevňuje zostavu displeja k počítaču.
3. Umiestnite a zapojte kábel displeja k systémovej doske.
4. Zarovnajte konzolu kábla displeja na jej pôvodnom mieste.
5. Zaskrutkujte a utiahnite skrutky, ktoré pripevňujú konzolu kábla displeja k systémovej doske.
6. Umiestnite káble antény na systémovej doske.
7. Zaskrutkujte a utiahnite skrutky, ktoré pripevňujú panel displeja k počítaču.
8. Umiestnite káble antény na ich pôvodné miesto.
9. Nainštalujte *kryty závesov displeja*.
10. Namontujte *zostavu opierky dlaní*.
11. Nainštalujte *klávesnicu*.
12. Nainštalujte *rám klávesnice*.
13. Nainštalujte *pevný disk*.
14. Nainštalujte kartu *ExpressCard*.
15. Nainštalujte *spodný kryt*.
16. Nainštalujte *optickú jednotku*.
17. Vložte *kartu Secure Digital (SD)*.
18. Nainštalujte *batériu*.
19. Postupujte podľa pokynov uvedených v časti *Po dokončení práce v počítači*.

Demontáž systémovej dosky

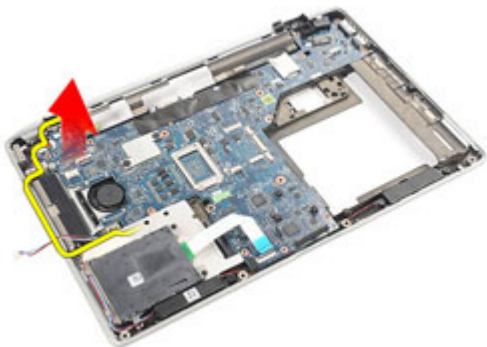
1. Postupujte podľa pokynov uvedených v časti *Pred prácou na počítači*.
2. Vyberte *batériu*.
3. Vyberte *kartu Secure Digital (SD)*.
4. Vyberte *optickú jednotku*.
5. Vyberte *kartu SIM (subscriber identity module)*.
6. Demontujte *spodný kryt*.
7. Vyberte kartu *ExpressCard*.
8. Vyberte *pevný disk*.
9. Vyberte *rám klávesnice*.
10. Vyberte *klávesnicu*.
11. Demontujte *kartu siete Wireless Local Area Network (WLAN)*.
12. Demontujte *kartu siete Wireless Wide Area Network (WWAN)*.
13. Vyberte *gombíkovú batériu*.
14. Demontujte *dosku ovládania médií*.
15. Demontujte *zostavu opierky dlaní*.
16. Demontujte *kryty závesov displeja*.
17. Vyberte *zostavu displeja*.
18. Odpojte a uvoľnite káble karty smart card a reproduktorov od systémovej dosky.



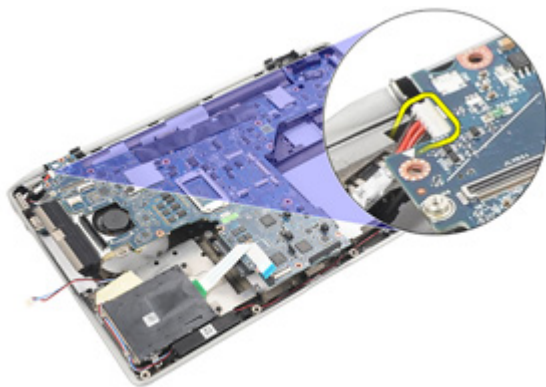
19. Vyberte skrutky, ktoré zaisťujú systémovú dosku v počítači.



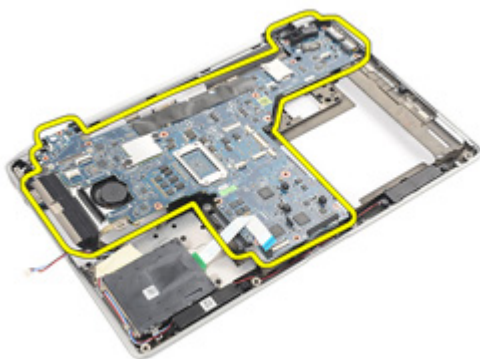
20. Nadvihnite systémovú dosku a nájdite kábel napájania.




21. Odpojte napájací kábel od systémovej dosky.



22. Nadvihnite a vyberte systémovú dosku z počítača.



 **POZNÁMKA:** Kroky 23 a 24 sa vzťahujú na počítače, ktoré sa dodávajú do USA.

23. Systém prevráťte a vyberte skrutku, ktorá drží dosku TAA.




24. Vyberte dosku TAA zo systému.



Inštalácia systémovej dosky

1. Vložte dosku TAA na svoje pôvodné miesto.

 **POZNÁMKA:** Kroky 1 a 2 sa vzťahujú na počítače, ktoré sa dodávajú do USA.

2. Zaskrutkujte a utiahnite skrutku, ktorá pripevňuje dosku TAA k počítaču.

3. Zarovnajte systémovú dosku na jej pôvodnom mieste na počítači.

4. Pripojte napájací kábel.

5. Zaskrutkujte a utiahnite skrutku, ktorá pripevňuje systémovú dosku k počítaču.

6. Umiestnite a zapojte káble čítačky kariet smart card a reproduktorov k systémovej doske.

7. Nainštalujte *zostavu displeja*.

8. Nainštalujte *kryty závesov displeja*.

9. Namontujte *zostavu opierky dlaní*.

10. Nainštalujte *klávesnicu*.

11. Nainštalujte *rám klávesnice*.

12. Nainštalujte *pevný disk*.

13. Nainštalujte kartu *ExpressCard*.

14. Nainštalujte *spodný kryt*.

15. Nainštalujte *optickú jednotku*.

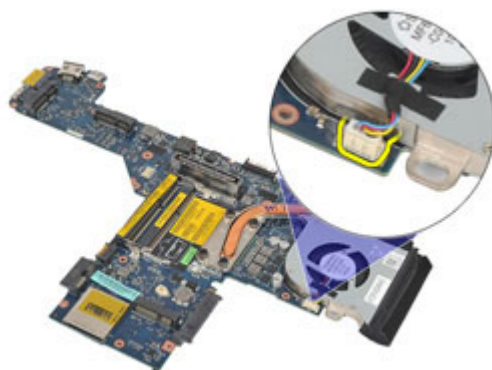
16. Vložte *kartu Secure Digital (SD)*.

17. Nainštalujte *batériu*.

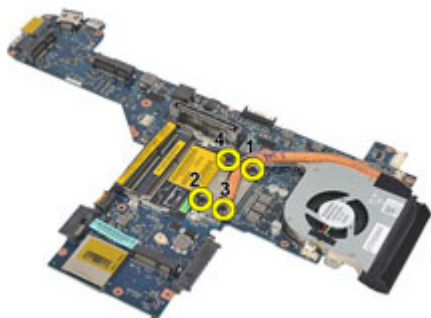
18. Postupujte podľa pokynov uvedených v časti *Po dokončení práce v počítači*.

Demontáž zostavy chladiča

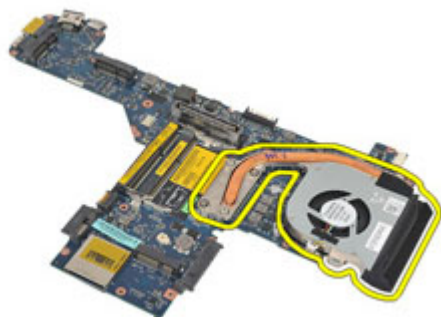
1. Postupujte podľa pokynov uvedených v časti *Pred prácou na počítači*.
2. Vyberte *batériu*.
3. Vyberte *kartu Secure Digital (SD)*.
4. Vyberte *optickú jednotku*.
5. Vyberte *kartu SIM (subscriber identity module)*.
6. Demontujte *spodný kryt*.
7. Vyberte kartu *ExpressCard*.
8. Vyberte *pevný disk*.
9. Vyberte *rám klávesnice*.
10. Vyberte *klávesnicu*.
11. Demontujte *kartu siete Wireless Local Area Network (WLAN)*.
12. Demontujte *kartu siete Wireless Wide Area Network (WWAN)*.
13. Vyberte *gombíkovú batériu*.
14. Demontujte *dosku ovládania médií*.
15. Demontujte *zostavu opierky dlaní*.
16. Demontujte *kryty závesov displeja*.
17. Vyberte *zostavu displeja*.
18. Vyberte *systémovú dosku*.
19. Odpojte kábel chladiča od systémovej dosky.



20. Povoľte skrutky, ktoré držia zostavu chladiča na systémovej doske.



21. Demontujte zostavu chladiča zo systémovej dosky.



Inštalácia zostavy chladiča

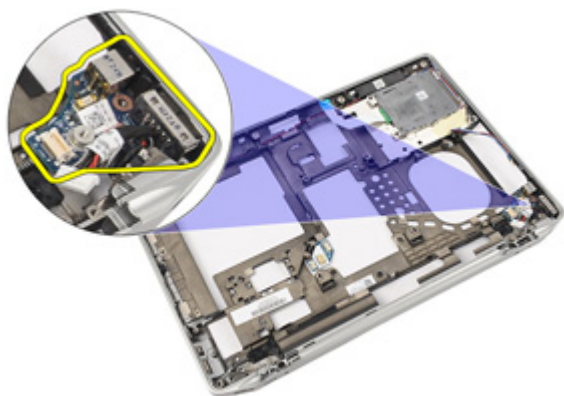
1. Zarovnajte zostavu chladiča na jej pôvodnom mieste na systémovej doske.
2. Rovnomerným utiahnutím skrutiek pripevnite zostavu chladiča na systémovú dosku.
3. Pripojte kábel chladiča k systémovej doske.
4. Nainštalujte *zostavu chladiča*.
5. Nainštalujte *zostavu displeja*.
6. Nainštalujte *kryty závesov displeja*.
7. Namontujte *zostavu opierky dlaní*.
8. Nainštalujte *klávesnicu*.
9. Nainštalujte *rám klávesnice*.
10. Nainštalujte *pevný disk*.
11. Nainštalujte kartu *ExpressCard*.
12. Nainštalujte *spodný kryt*.
13. Nainštalujte *optickú jednotku*.
14. Vložte *kartu Secure Digital (SD)*.
15. Nainštalujte *batériu*.
16. Postupujte podľa pokynov uvedených v časti *Po dokončení práce v počítači*.

Demontáž vstupno-výstupného panela

1. Postupujte podľa pokynov uvedených v časti *Pred prácou na počítači*.
2. Vyberte *batériu*.
3. Vyberte *kartu Secure Digital (SD)*.
4. Demontujte *optickú jednotku*.
5. Vyberte *kartu SIM (subscriber identity module)*.
6. Demontujte *spodný kryt*.
7. Vyberte kartu *ExpressCard*.
8. Vyberte *pevný disk*.
9. Vyberte *rám klávesnice*.
10. Vyberte *klávesnicu*.
11. Demontujte *kartu siete Wireless Local Area Network (WLAN)*.
12. Demontujte *kartu siete Wireless Wide Area Network (WWAN)*.
13. Vyberte *gombíkovú batériu*.
14. Demontujte *dosku ovládania médií*.
15. Demontujte *zostavu opierky dlaní*.
16. Demontujte *kryty závesov displeja*.
17. Vyberte *zostavu displeja*.
18. Odskrutkujte skrutku, ktorá pripevňuje panel I/O k počítaču.



19. Vyberte panel I/O z počítača.



Inštalácia vstupno-výstupného panela

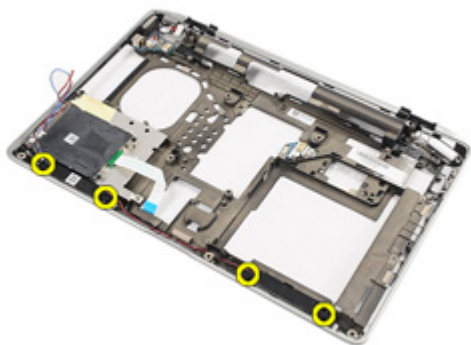
1. Vložte naspäť V/V panel do počítača.
2. Uťahnite skrutku, ktorá zaisťuje V/V panel v počítači.
3. Nainštalujte *zostavu displeja*.
4. Nainštalujte *kryty závesov displeja*.
5. Namontujte *zostavu opierky dlaní*.
6. Nainštalujte *klávesnicu*.
7. Nainštalujte *rám klávesnice*.
8. Nainštalujte *pevný disk*.
9. Nainštalujte kartu *ExpressCard*.
10. Nainštalujte *spodný kryt*.
11. Nainštalujte *optickú jednotku*.
12. Vložte *kartu Secure Digital (SD)*.
13. Nainštalujte *batériu*.
14. Postupujte podľa pokynov uvedených v časti *Po dokončení práce v počítači*.

Demontáž reproduktorov

1. Postupujte podľa pokynov uvedených v časti *Pred prácou na počítači*.
2. Vyberte *batériu*.
3. Demontujte *spodný kryt*.
4. Vyberte *kartu Secure Digital (SD)*.
5. Vyberte *optickú jednotku*.
6. Vyberte *kartu SIM (subscriber identity module)*.
7. Vyberte kartu *ExpressCard*.
8. Vyberte *pevný disk*.
9. Vyberte *rám klávesnice*.
10. Vyberte *klávesnicu*.
11. Demontujte *kartu siete Wireless Local Area Network (WLAN)*.
12. Demontujte *kartu siete Wireless Wide Area Network (WWAN)*.
13. Vyberte *gombíkovú batériu*.
14. Demontujte *dosku ovládania médií*.
15. Demontujte *zostavu opierky dlaní*.
16. Demontujte *kryty závesov displeja*.
17. Vyberte *zostavu displeja*.
18. Demontujte *systemovú dosku*.
19. Vyberte kábel reproduktora z vodiaceho kanála.



20. Vyberte skrutky, ktoré držia reproduktory v počítači.



21. Demontujte reproduktory z počítača.

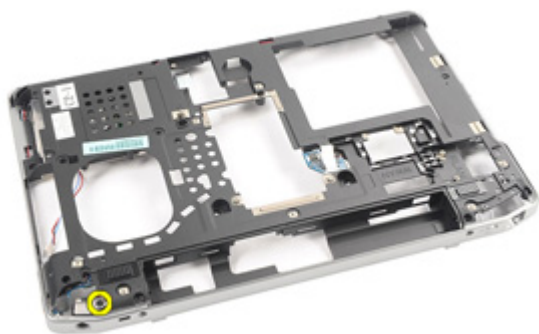


Inštalácia reproduktorov

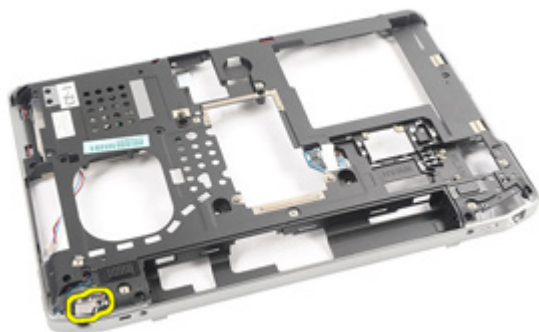
1. Vráťte reproduktory na ich pôvodné miesta v počítači.
2. Uťahnite skrutky, ktoré držia reproduktory v počítači.
3. Umiestnite a pripojte kábel reproduktora.
4. Nainštalujte *systémovú dosku*.
5. Nainštalujte *zostavu displeja*.
6. Nainštalujte *kryty závesov displeja*
7. Namontujte *zostavu opierky dlaní*.
8. Nainštalujte *gombíkovú batériu*.
9. Nainštalujte *kartu siete WLAN*.
10. Nainštalujte *kartu siete WWAN*.
11. Nainštalujte *klávesnicu*.
12. Nainštalujte *rám klávesnice*.
13. Nainštalujte *pevný disk*.
14. Nainštalujte kartu *ExpressCard*.
15. Nainštalujte *dosku ovládania médií*.
16. Nainštalujte *kartu SIM (Subscriber Identity Module)*.
17. Nainštalujte *optickú jednotku*.
18. Vložte *kartu Secure Digital (SD)*.
19. Nainštalujte *spodný kryt*.
20. Nainštalujte *batériu*.
21. Postupujte podľa pokynov uvedených v časti *Po dokončení práce v počítači*.

Demontáž portu DC-In

1. Postupujte podľa pokynov uvedených v časti *Pred servisným úkonom na počítači*.
2. Vyberte *batériu*.
3. Vyberte *kartu Secure Digital (SD)*.
4. Vyberte *optickú jednotku*.
5. Vyberte *kartu SIM (subscriber identity module)*.
6. Demontujte *spodný kryt*.
7. Vyberte kartu *ExpressCard*.
8. Vyberte *pevný disk*.
9. Vyberte *rám klávesnice*.
10. Vyberte *klávesnicu*.
11. Demontujte *kartu siete Wireless Local Area Network (WLAN)*.
12. Demontujte *kartu siete Wireless Wide Area Network (WWAN)*.
13. Vyberte *gombíkovú batériu*.
14. Demontujte *dosku ovládania médií*.
15. Demontujte *zostavu opierky dlaní*.
16. Demontujte *kryty závesov displeja*.
17. Vyberte *zostavu displeja*.
18. Demontujte *systémovú dosku*.
19. Odstráňte skrutku, ktorá zaisťuje konzolu DC-In v systéme.



20. Demontujte konzolu DC-In zo systému.



21. Demontujte port DC-In zo systému.



Inštalácia portu DC-In

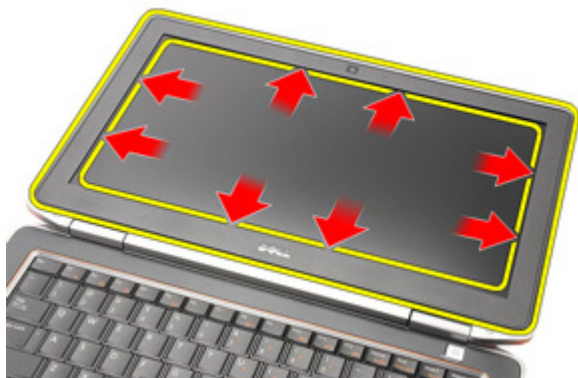
1. Vráťte port DC-In na jeho pôvodné miesto v počítači.
2. Vráťte konzolu DC-In na jej pôvodné miesto v počítači.
3. Utiahnite skrutku, ktorá pripevňuje konzolu DC-In k počítaču.
4. Nainštalujte *systémovú dosku*.
5. Nainštalujte *zostavu displeja*.
6. Nainštalujte *kryty závesov displeja*.
7. Namontujte *zostavu opierky dlaní*.
8. Nainštalujte *dosku ovládania médií*.
9. Nainštalujte *kartu siete WLAN*.
10. Nainštalujte *kartu siete WWAN*.
11. Nainštalujte *gombíkovú batériu*.
12. Nainštalujte *klávesnicu*.
13. Nainštalujte *rám klávesnice*.
14. Nainštalujte *pevný disk*.
15. Nainštalujte kartu *ExpressCard*.
16. Nainštalujte *spodný kryt*.
17. Nainštalujte *kartu SIM (Subscriber Identity Module)*.
18. Nainštalujte *optickú jednotku*.
19. Vložte *kartu Secure Digital (SD)*.
20. Nainštalujte *batériu*.
21. Postupujte podľa pokynov uvedených v časti *Po dokončení práce v počítači*.

Rám displeja

27

Demontáž rámu displeja

1. Postupujte podľa pokynov uvedených v časti *Pred prácou na počítači*.
2. Vyberte *batériu*.
3. Počnúc zdola vypáčte rám znútra zostavy displeja.



4. Odnímte rám zo zostavy displeja.



Inštalácia rámu displeja

1. Umiestnite rám displeja na zostavu displeja.
2. Postupujte pozdĺž hornej a dolnej hrany rámu displeja.
3. Zatlačte na pravý a ľavý okraj rámu displeja.
4. Nainštalujte *batériu*.
5. Postupujte podľa pokynov uvedených v časti *Po dokončení práce v počítači*.

Panel displeja

28

Demontáž panela displeja

1. Postupujte podľa pokynov uvedených v časti *Pred prácou na počítači*.
2. Vyberte *batériu*.
3. Demontujte *rám displeja*.
4. Odskrutkujte skrutky, ktorými je panel displeja pripevnený k zostave displeja.



5. Prevráťte panel displeja.



6. Odpojte kábel systému LVDS od panela displeja.



7. Vyberte panel displeja zo zostavy displeja.



Inštalácia panela displeja

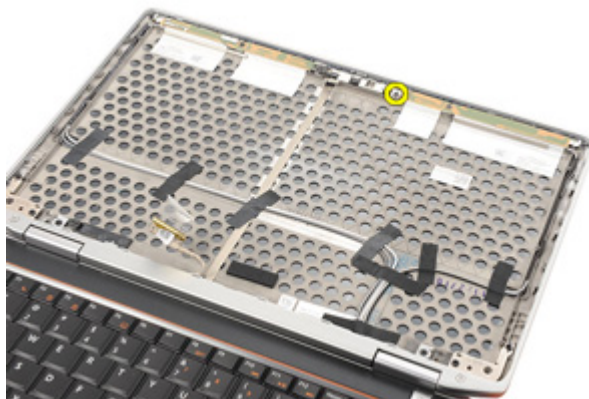
1. Zarovnajte panel displeja na svojom pôvodnom mieste na zostave displeja.
2. Pripojte kábel systému LVDS k panelu displeja.
3. Utiahnutím skrutiek pripevnite panel displeja k zostave displeja.
4. Nainštalujte *rám displeja*.
5. Nainštalujte *batériu*.
6. Postupujte podľa pokynov uvedených v časti *Po dokončení práce v počítači*.

Demontáž kamery

1. Postupujte podľa pokynov uvedených v časti *Pred prácou na počítači*.
2. Vyberte *batériu*.
3. vyberte *rám displeja*.
4. Vyberte *panel displeja*.
5. Odpojte kábel od modulu kamery.



6. Odskrutkujte skrutku, ktorou sú kamera a mikrofón upevnené k zostave displeja.



7. Vytiahnite kameru zo zostavy displeja.



Inštalácia kamery

1. Umiestnite modul kamery jeho pôvodné miesto v zostave displeja.
2. Uťahnutím skrutky pripevnite kameru k zostave displeja.
3. Pripojte kábel kamery ku kamere.
4. Nainštalujte *panel displeja*.
5. Nainštalujte *rám displeja*.
6. Nainštalujte *batériu*.
7. Postupujte podľa pokynov uvedených v časti *Po dokončení práce v počítači*.

Technické údaje



POZNÁMKA: Ponuka sa môže líšiť podľa oblasti. Nasledujúce technické údaje obsahujú len informácie, ktorých dodanie s počítačom je požadované zákonom. Ďalšie informácie týkajúce sa konfigurácie počítača získate kliknutím na položku **Štart** → **Pomoc a technická podpora**. Potom vyberte možnosť zobrazenia informácií o počítači.

Informácie o systéme

Čipová súprava	Intel Mobile QM67 Express chipset
Šírka zbernice DRAM	64 bitov
Flash EPROM	SPI 32 Mb
Zbernica PCIe Gen1	100 MHz

Procesor

Typy	<ul style="list-style-type: none">• typový rad Intel Core i3• Typový rad Intel Core i5 s technológiou Turbo BoostTechnology 2.0• Typový rad Intel Core i7 s technológiou Turbo BoostTechnology 2.0
Cache 2. úrovne (L2)	až do 6 MB
Frekvencia externej zbernice	1333 MHz

Pamäť

Konektor pamäte	dve zásuvky SODIMM
Kapacita pamäte	1 GB, 2 GB alebo 4 GB
Typ pamäte	DDR3 SDRAM (1333 MHz)
Minimálna pamäť	2 GB
Maximálna pamäť	8 GB

Audio

Typ	štvorkanálové audio s vysokou rozlišovacou schopnosťou
Radič	IDT 92HD90
Stereo konverzia	24-bitová (analog-digitál a digitál-analog)
Rozhranie:	
Interné	audio s vysokou rozlišovacou schopnosťou
Externé	konektor na vstup z mikrofónu/stereofónne slúchadlá/externé reproduktory
Reproduktory	dve
Interný zosilňovač pre reproduktory	0,5 W (typicky) na kanál
Ovládanie hlasitosti	funkčné klávesy klávesnice a programová ponuka

Video

Typ	integrované na systémovej doske
Radič	Intel HD Graphics

Komunikačné rozhrania

Sieťový adaptér	10/100/1000 Mb/s Ethernet LAN
Bezdrôtové pripojenie	interné karty Wireless Local Area Network (WLAN) a Wireless Wide Area Network (WWAN)

Porty a konektory

Audio	jeden konektor na mikrofón/stereofónne slúchadlá/reproduktory
Video	<ul style="list-style-type: none">• jeden 15-košíkový konektor VGA• jeden 19-košíkový konektor mini-HDMI
Sieťový adaptér	jeden konektor RJ-45

Porty a konektory

USB	jeden 4-kolíkový konektor USB 2.0 a jeden konektor eSATA/USB 2.0
Čítačka pamäťových kariet	jedna čítačka pamäťových kariet 5 v 1

Bezkontaktná čítačka pre karty Smart Card

Podporované karty Smart / technológie	ISO14443A – 106 kb/s, 212 kb/s, 424 kb/s a 848 kb/s ISO14443B – 106 kb/s, 212 kb/s, 424 kb/s a 848 kb/s ISO15693 HID iClass FIPS201 NXP Desfire
---------------------------------------	---

Obrazovka

Typ	obrazovka a bielymi svetloemitujúcimi diódami LED
Veľkosť	13,3" s vysokým rozlíšením (HD)
Aktívna oblasť (X/Y)	293,42 mm x 164,97 mm
Rozmery:	
Výška	189,00 mm (7,44")
Šírka	314,00 mm (12,36")
Uhlopriečka	337,82 mm (13,30")
Maximálne rozlíšenie	1366 x 768 pixlov pri 263 tis. farieb
Maximálny jas	200 nitov
Prevádzkový uhol	0° (zatvorený) až 135°
Obnovovacia rýchlosť	60 Hz
Minimálne zorné uhly:	
Vodorovný	+/- 40°
Zvislý	+10°/-30°
Rozstup pixlov	0,2148 mm

Klávesnica

Počet klávesov	Spojené štáty americké: 86 klávesov, Spojené kráľovstvo: 87 klávesov, Brazília: 87 klávesov a Japonsko: 90 klávesov
Rozloženie	QWERTY/AZERTY/Kanji

Dotykový panel

Aktívna oblasť:

Os X	80,00 mm
Os Y	40,70 mm

Batéria

Typ	<ul style="list-style-type: none">• 3-článková (30 Wh) lítium-iónová batéria s podporou ExpressCharge• 6-článková (60 Wh) lítium-iónová batéria s podporou ExpressCharge• 6-článková (58 Wh) lítium-iónová batéria
-----	--

Rozmery:

3-článková

Hĺbka	29,97 mm (1,18")
Výška	19,80 mm (0,78")
Šírka	208,00 mm (8,19")

6-článková

Hĺbka	54,10 mm (2,13")
Výška	20,85 mm (0,82")
Šírka	214,00 mm (8,43")

Hmotnosť:

3-článková	177,00 g (0,39 lb)
6-článková	349,00 g (0,77 lb)

Čas nabíjania pri vypnutom počítači:

Batéria

3-článková a 6-článková (60 Wh)	približne za 1 hodinu na 80 %, za 2 hodiny na 100 % kapacity
Napätie	11,10 V=
Teplotný rozsah:	
Prevádzková	0 °C až 35 °C (32 °F až 95 °F)
Mimo prevádzky	-40 °C až 65 °C (-40 °F až 149 °F)
Gombíková batéria	3 V CR2032, lítiová gombíková batéria

Napájací adaptér

Typ	65 W a 90 W
Vstupné napätie	100 V~ až 240 V~
Vstupný prúd (maximálny)	1,50 A / 1,60 A / 1,70 A
Vstupná frekvencia	50 Hz až 60 Hz
Výstupný výkon	65 W a 90 W
Výstupný prúd	3,34 A a 4,62 A (trvalý)
Menovité výstupné napätie	19,5 +/- 1,0 V=
Teplotný rozsah:	
Prevádzková	0 °C až 40 °C (32 °F až 104 °F)
Mimo prevádzky	-40 °C až 70 °C (-40 °F až 158 °F)

Fyzické vlastnosti

Výška	25,40 mm až 30,10 mm (1,00" až 1,18")
Šírka	335,00 mm (13,19")
Hĺbka	223,30 mm (8,79")
Hmotnosť (s 3-článkovou batériou)	1,65 kg (3,64 lb)

Nároky na prostredie

Teplota:

Nároky na prostredie

Prevádzková	0 °C až 35 °C (32 °F až 95 °F)
Skladovanie	-40 °C až 65 °C (-40 °F až 149 °F)
Relatívna vlhkosť (maximálna):	
Prevádzková	10 % až 90 % (nekondenzujúca)
Skladovanie	5 % až 95 % (nekondenzujúca)
Nadmorská výška (maximálna):	
Prevádzková	-15,24 m až 3048 m (-50 stôp až 10 000 stôp)
Mimo prevádzky	-15,24 m až 10 668 m (-50 stôp až 35 000 stôp)
Hladina vzduchom prenášaných kontaminantov	G1 alebo nižšia, v súlade s definíciou v norme ISA-S71.04-1985

Prehľad

Nastavenie systému vám umožňuje:

- zmenu informácií o konfigurácii systému po pridaní, zmene alebo odstránení hardvéru z počítača,
- nastavenie alebo zmenu možnosti voliteľnú používateľom, napr. hesla používateľa,
- prečítanie aktuálneho množstva pamäte alebo nastavenie typu nainštalovaného pevného disku.

Pred použitím programu Nastavenie systému sa odporúča, aby ste si zapísali informácie o nastavení systému na obrazovke v prípade potreby ich použitia v budúcnosti.



VAROVANIE: Ak nie ste počítačový expert, nemeňte nastavenia tohto programu. Mohli by ste narušiť správnu funkciu počítača.

Spustenie nastavenia systému

1. Zapnite (alebo reštartujte) počítač.
2. Keď je zobrazené modré logo DELL, musíte čakať, kým sa neukáže výzva F2.
3. Keď sa zobrazí výzva F2, ihneď stlačte kláves <F2>.



POZNÁMKA: Výzva F2 znamená, že sa klávesnica inicializovala. Táto výzva sa môže zobraziť iba na krátky čas, preto treba pozorne sledovať displej a hneď pri jej objavení stlačiť kláves <F2>. Ak stlačíte kláves <F2> skôr, než sa táto výzva objaví, nebude to mať žiadny účinok.

4. Ak budete čakať prídlho a zobrazí sa logo operačného systému, vyčkajte až kým neuvidíte pracovnú plochu Microsoft Windows, potom vypnite počítač a skúste znovu.


Možnosti ponuky Nastavenie systému

Nasledujúce časti popisujú možnosti ponuky programu Nastavenie systému.

Všeobecné

Možnosť	Popis
Informácie o systéme	<p>V tejto časti sú uvedené predovšetkým hlavné funkcie hardvéru počítača.</p> <ul style="list-style-type: none">• Informácie o systéme• Informácie o pamäti• Informácie o procesore• Informácie o zariadení
Informácie o batérii	<p>Zobrazuje stav batérie a typ napájacieho adaptéra pripojeného k počítaču.</p>
Zavádzacia postupnosť	<p>Umožňuje zmeniť poradie, v akom počítač hľadá operačný systém.</p> <ul style="list-style-type: none">• Disketová jednotka• Interný pevný disk• Pamäťové zariadenie USB• Jednotka CD/DVD/CD-RW• Sieťový radič na doske• Sieťový radič CardBus <p>Môžete vybrať aj možnosť Zoznam zavedenia. Máte tieto možnosti:</p> <ul style="list-style-type: none">• Starší• UEFI
Dátum/Čas	<p>Umožňuje zmeniť dátum a čas.</p>

Konfigurácia systému

Možnosť	Popis
 POZNÁMKA: Konfigurácia systému obsahuje položky a nastavenia súvisiace s integrovanými systémovými zariadeniami. V závislosti od počítača a nainštalovaných zariadení sa položky uvedené v tejto časti môžu, ale nemusia zobrazovať.	
Integrovaný sieťový radič	<p>Umožňuje nakonfigurovať integrovaný sieťový radič. Máte tieto možnosti:</p> <ul style="list-style-type: none">• zakázané;• povolené.

Možnosť	Popis
Správa systému	<ul style="list-style-type: none"> • povolené s protokolom PXE; <p>Predvolené nastavenie: Povolené s protokolom PXE</p> <p>Umožňuje ovládať mechanizmy správy systému. Máte tieto možnosti:</p> <ul style="list-style-type: none"> • zakázané; • iba upozornenia; • ASF 2.0 • DASH/ASF 2.0.
Paralelný port	<p>Predvolené nastavenie: DASH/ASF 2.0</p> <p>Umožňuje nakonfigurovať paralelný port na doku. Máte tieto možnosti:</p> <ul style="list-style-type: none"> • zakázané; • AT; • PS2; • ECP;
Sériový port	<p>Predvolené nastavenie: AT</p> <p>Umožňuje nakonfigurovať integrovaný sériový port. Máte tieto možnosti:</p> <ul style="list-style-type: none"> • zakázané; • COM1; • COM2; • COM3; • COM4.
Prevádzka SATA	<p>Predvolené nastavenie: COM1</p> <p>Umožňuje nakonfigurovať ovládač internej jednotky SATA. Máte tieto možnosti:</p> <ul style="list-style-type: none"> • zakázané; • ATA; • AHCI. • RAID zapnuté
	<p>Predvolené nastavenie: RAID zapnuté</p>

Možnosť

Popis

Radič USB



POZNÁMKA: Zariadenie SATA je nakonfigurované tak, aby podporovalo režim RAID.

Umožňuje ovládať radič USB. Máte tieto možnosti:

- povoliť radič USB;
- Zakázať pamäťové zariadenie USB
- Zakázať radič USB

Predvolené nastavenie: **Povoliť radič USB**

Disketová jednotka

Umožňuje aktivovať disketové jednotky. Máte tieto možnosti:

- zakázané;
- povolené.

Predvolené nastavenie: **Povolené**

Rôzne zariadenia

Umožňuje aktivovať alebo zakázať tieto zariadenia:

- interný modem,
- Fixed Bay,
- porty eSATA,
- ochrana pevného disku proti pádu,
- externý port USB,
- mikrofón,
- kamera.

Môžete tiež spoločne povoliť alebo zakázať pamäťovú kartu a rozhranie 1394.

Predvolené nastavenie: Všetky zariadenia sú povolené.

Podsvietenie klávesnice

Umožňuje nakonfigurovať podsvietenie klávesnice. Máte tieto možnosti:





- zakázané;
- úroveň 25 %,
- úroveň 50 %,
- úroveň 50 %,
- úroveň 100 %.



Možnosť	Popis
Jednotky	<p>Predvolené nastavenie: Úroveň 25 %</p> <p>Umožňuje nakonfigurovať jednotky SATA na doske. Máte tieto možnosti:</p> <ul style="list-style-type: none"> • SATA-0 • SATA-1 • SATA-4 • SATA-5 <p>Predvolené nastavenie: Všetky jednotky sú povolené.</p>


Video

Možnosť	Popis
Jas displeja LCD	<p>Umožňuje nastaviť jas displeja v závislosti od zdroja napájania (pri napájaní batériou a s napájacím adaptérom).</p>

Zabezpečenie


Možnosť	Popis
Heslo správcu	<p>Umožňuje nastaviť, zmeniť alebo odstrániť heslo správcu.</p> <p> POZNÁMKA: Pred nastavením hesla do systému alebo prístupu na pevný disk musíte nastaviť heslo správcu.</p> <p> POZNÁMKA: Po úspešnej zmene hesla sa táto zmena prejaví okamžite.</p> <p> POZNÁMKA: Pri vymazaní hesla správcu sa automaticky vymaže aj heslo do systému a heslo prístupu na pevný disk.</p> <p> POZNÁMKA: Po úspešnej zmene hesla sa táto zmena prejaví okamžite.</p> <p>Predvolené nastavenie: Nie je nastavené</p> <p>Systémové heslo</p> <p>Umožňuje nastaviť, zmeniť alebo odstrániť systémové heslo.</p>

Možnosť	Popis
Heslo prístupu na interný pevný disk HDD-0	<p> POZNÁMKA: Po úspešnej zmene hesla sa táto zmena prejaví okamžite.</p> <p>Predvolené nastavenie: Nie je nastavené</p> <p>Umožňuje nastaviť alebo zmeniť vnútornú jednotku systémového pevného disku.</p>
Vynechanie hesla	<p> POZNÁMKA: Po úspešnej zmene hesla sa táto zmena prejaví okamžite.</p> <p>Predvolené nastavenie: Nie je nastavené</p> <p>Umožňuje povoliť alebo zakázať možnosť vynechať heslo prístupu do systému alebo na interný pevný disk, pokiaľ je nastavené. Máte tieto možnosti:</p> <ul style="list-style-type: none"> • zakázané; • znovu umožniť vynechanie.
Zmena hesla	<p>Predvolené nastavenie: Zakázané</p> <p>Umožňuje zapnúť zakázanie prístupu do systému a na pevný disk, ak je nastavené heslo správcu.</p> <p>Predvolené nastavenie: Možnosť Povoliť zmeny hesla aj inou osobou ako správcu je vybraná.</p>
Silné heslo	<p>Umožňuje vynútiť zadávanie iba silných hesiel.</p> <p>Predvolené nastavenie: Možnosť Povoliť silné heslá nie je vybraná.</p>
Prístup k OROM pomocou klávesnice	<p>Umožňuje počas zavádzania systému zobrazíť pomocou klávesových skratiek obrazovky konfigurácie ROM. Máte tieto možnosti:</p> <ul style="list-style-type: none"> • povoliť; • povoliť raz; • zakázať;
Zabezpečenie modulu TPM	<p>Predvolené nastavenie: Povoliť</p> <p>Umožňuje povoliť modul TPM počas spúšťania programu POST.</p>

Možnosť	Popis
Computrace	<p>Predvolené nastavenie: Voľba je zakázaná.</p> <p>Umožňuje povoliť alebo zakázať voliteľný softvér Computrace. Máte tieto možnosti:</p> <ul style="list-style-type: none"> • deaktivovať; • zakázať; • aktivovať.
Podpora procesora XD	<p> POZNÁMKA: Možnosti aktivovať a deaktivovať trvalo aktivujú resp. deaktivujú túto funkciu. Ďalšie zmeny už nebudú povolené.</p> <p>Predvolené nastavenie: Deaktivovať</p> <p>Umožní povoliť režim Execute Disable procesora.</p> <p>Predvolené nastavenie: Možnosť Povoliť podporu CPU XD je vybraná.</p>
Zmeny nastavení bez oprávnenia správcu	<p>Umožní určiť, či je možné vykonávať zmeny týchto nastavení vtedy, keď je nastavené heslo správcu. Ak je táto možnosť zakázaná, možnosti nastavení budú uzamknuté a dostupné iba na heslo správcu.</p> <p>Predvolené nastavenie: Možnosť Povoliť zmeny bezdrôtového spínača nie je vybraná.</p>
Konfigurácia hesla	<p>Umožní vám určiť minimálnu a maximálnu dĺžku systémového hesla a hesla správcu.</p>
Blokovanie heslom správcu	<p>Umožní zabrániť používateľom vstúpiť do nastavení, pokiaľ je nastavené heslo správcu.</p> <p>Predvolené nastavenie: Možnosť Povoliť blokovanie heslom správcu nie je vybraná.</p>

Výkon

Možnosť	Popis
Podpora viacjadrových procesorov	Umožňuje povoliť alebo zakázať podporu viacerých jadier pre procesor. Máte tieto možnosti: <ul style="list-style-type: none">• všetky;• 1;• 2. Predvolené nastavenie: Všetky
Intel SpeedStep	Umožňuje povoliť alebo zrušiť funkciu Intel SpeedStep. Predvolené nastavenie: Možnosť Povoliť Intel SpeedStep je vybraná.
Ovládanie stavov C	Umožní povoliť alebo zakázať ďalšie stavy spánku procesora. Predvolené nastavenie: Možnosti Stavy C, C3, C6, Rozšírené stavy C a C7 sú vybrané/povolené.
Obmedziť CPUID	Umožní stanoviť maximálnu hodnotu, ktorú štandardná funkcia CPUID procesora bude podporovať. Predvolené nastavenie: Možnosť Povoliť obmedzenie hodnoty CPUID je vybraná.
Intel TurboBoost	Umožňuje povoliť alebo zakázať režim Intel TurboBoost pre procesor. Predvolené nastavenie: Možnosť Povoliť Intel TurboBoost je vybraná.
Riadenie hypervlákién	Umožňuje povoliť alebo zakázať používanie hypervlákién v procesore. Predvolené nastavenie: Povolené
Správa napájania	
Možnosť	Popis
Správanie napájania	Umožňuje povoliť alebo zakázať automatické zapnutie počítača, pokiaľ je pripojený napájací adaptér.

Možnosť	Popis
Čas automatického zapnutia	<p>Predvolené nastavenie: Možnosť Zobudenie po pripojení napájacieho adaptéra nie je vybraná.</p> <p>Môžete nastaviť čas, kedy sa má počítač automaticky zapnúť. Máte tieto možnosti:</p> <ul style="list-style-type: none"> • zakázané; • každý deň; • pracovné dni.
Podpora zobudzania pomocou USB	<p>Predvolené nastavenie: Zakázané</p> <p>Môžete určiť, či sa počítač po pripojení zariadenia USB má prebudiť z pohotovostného režimu.</p> <p>Predvolené nastavenie: Možnosť Povoliť podporu zobudzania pomocou USB nie je vybraná.</p> <p> POZNÁMKA: Táto funkcia je aktívna, len ak je pripojený napájací adaptér. Ak odpojíte napájací adaptér od počítača v pohotovostnom režime, nastavenie systému zruší napájanie všetkých portov USB s cieľom šetriť kapacitu batérie.</p>
Ovládanie bezdrôtového pripojenia	<p>Umožňuje zapnúť alebo vypnúť funkciu, ktorá automaticky prepína z káblových alebo bezdrôtových sietí bez ohľadu na fyzické spojenie.</p> <p>Predvolené nastavenie: Možnosti Riadenie rádia WLAN a Riadenie rádia WWAN sú vybrané.</p>
Prebúdzanie počítača prostredníctvom siete LAN/WLAN	<p>Môžete povoliť alebo zakázať funkciu, ktorá zapne vypnutý počítač signálom prijatým cez sieť LAN, WLAN alebo obidve siete.</p> <p>Predvolené nastavenie: Zakázané</p>
ExpressCharge	<p>Umožňuje povoliť alebo zakázať funkciu ExpressCharge. Máte tieto možnosti:</p> <ul style="list-style-type: none"> • štandardné; • ExpressCharge

Možnosť	Popis
	Predvolené nastavenie: ExpressCharge
Správanie testu POST	
Možnosť	Popis
Varovania adaptéra	Umožňuje povoliť alebo zakázať varovné správy systému BIOS, pokiaľ používate určitý typ napájacích adaptérov. Predvolené nastavenie: Možnosť Povoliť varovania adaptéra je vybraná.
Keypad (Embedded) (Klávesnica (vstavaná))	Umožňuje vybrať jednu alebo dve metódy povolenia klávesnice vstavanej v internej klávesnici. Predvolené nastavenie: Len kláves Fn
Myš/dotyková podložka	Môžete definovať reakciu systému na vstupy z myši a dotykovej podložky. Máte tieto možnosti: <ul style="list-style-type: none"> • sériová myš; • myš PS2; • Dotykový panel/myš PS-2 Predvolené nastavenie: dotykový panel/myš PS-2
Povoliť funkciu Numlock	Môžete povoliť funkciu Numlock pri spúšťaní počítača. Predvolené nastavenie: Možnosť Povoliť funkciu Numlock je vybraná.
Emulácia USB	Umožňuje povoliť alebo zakázať staršiu funkciu emulácie USB. Predvolené nastavenie: Povoliť staršiu funkciu emulácie USB.
Emulácia klávesu Fn	Môžete nastaviť, či sa má stlačením tlačidla <Scroll Lock> simulovať funkcia klávesu <Fn> Predvolené nastavenie: Povoliť emuláciu klávesu Fn.
Klávesové skratky testu POST	Môžete povoliť zobrazenie správy na prihlasovacej obrazovke obsahujúcej poradie klávesov, ktorými sa používateľ

Možnosť	Popis
	dostane do ponuky možností nastavenia systému. Predvolené nastavenie: Možnosť Povolit' ponuku možností zavádzania F12 je vybraná.
Fastboot	Môžete určiť nastavenie, pomocou ktorého je možné urýchliť proces zavádzania systému. Máte tieto možnosti: <ul style="list-style-type: none"> • minimálne; • podrobne; • automaticky. Predvolené nastavenie: Podrobne

Podpora virtualizácie

Možnosť	Popis
Virtualizácia	Umožňuje povoliť alebo zrušiť technológiu virtualizácie spoločnosti Intel. Predvolené nastavenie: Možnosť Povolit' technológiu Intel Virtualization Technology je vybraná.
VT for Direct I/O (VT pre priamy vstup/výstup)	Umožňuje povoliť alebo zakázať Virtualization Technology pre priamy vstup/výstup. Predvolené nastavenie: Možnosť Povolit' VT pre priamy vstup/výstup je vybraná.

Bezdrôtové pripojenie

Možnosť	Popis
Bezdrôtový prepínač	Umožňuje nastaviť, ktoré bezdrôtové zariadenia bude možné ovládať bezdrôtovým prepínačom. Máte tieto možnosti: <ul style="list-style-type: none"> • WWAN; • WLAN; • Bluetooth.

Možnosť	Popis
	Predvolené nastavenie: Sú vybrané všetky možnosti.
Povoliť bezdrôtové zariadenie	Umožňuje povoliť alebo zakázať bezdrôtové zariadenia Predvolené nastavenie: Sú vybrané všetky možnosti.





Údržba

Možnosť	Popis
Servisný štítok	Zobrazí servisný štítok počítača.
Inventárny štítok	Zobrazí inventárny štítok.
Hlásenia SERR	Umožňuje vytvoriť inventárny štítok systému.

Systémové záznamy

Možnosť	Popis
Udalosti systému BIOS	Môžete zobrazit' a vymazať udalosti POST nastavenia systému (BIOS).
Udalosti DellDiag	Môžete zobrazit' a vymazať udalosti DellDiag
Tepelné udalosti	Môžete zobrazit' a vymazať tepelné udalosti.
Udalosti napájania	Môžete zobrazit' a vymazať udalosti napájania.
Udalosti BIOS Progress	Môžete zobrazit' a vymazať udalosti BIOS Progress.

Indikátory stavu zariadenia

-  Svieti, keď zapnete počítač, a bliká, keď je počítač v režime riadenia spotreby.
-  Svieti vtedy, keď počítač číta alebo zapisuje údaje.
-  Neprerušovane svieti alebo bliká, čím indikuje stav nabitia batérie.
-  Svieti vtedy, ak je povolená bezdrôtová sieť.




Stav nabitia batérie

Ak je počítač pripojený do elektrickej zásuvky, indikátor batérie funguje takto:

- **Striedavo blikajúca žltá a modrá kontrolka** – k laptopu ste pripojili nepovolený alebo nepodporovaný napájací adaptér, ktorý nevyrobila spoločnosť Dell.
- **Striedavo blikajúca žltá kontrolka a rozsvietená modrá kontrolka** – dočasné zlyhanie batérie s pripojeným napájacím adaptérom.
- **Trvalo svietiacia žltá kontrolka** – závažné zlyhanie batérie s pripojeným napájacím adaptérom.
- **Svetlá vypnuté** – batéria je v režime úplného nabitia a napájací adaptér je pripojený.
- **Biela kontrolka svieti** – batéria je v režime napájania s pripojeným napájacím adaptérom.

Chybové kódy diód LED

V nasledujúcej tabuľke sú uvedené možné kódy diód LED, ktoré sa môžu zobrazovať, keď váš počítač nie je schopný vykonávať samokontrolu po zapnutí.

Vzhľad	Popis	Ďalší krok
  		

Vzhľad			Popis	Ďalší krok
Bliká	Svieti	Svieti	Chyba procesora	Namontujte späť systémovú dosku.
Svieti	Bliká	Svieti	Pamäť bola zistená, ale vyskytujú sa v nej chyby	<ol style="list-style-type: none"> 1. Znova nainštalujte pamäť. 2. Ak sú nainštalované dva moduly, jeden z nich demontujte a vykonajte test. Vyskúšajte druhý modul v tej istej zásuvke a vykonajte test. Vykonajte test druhej zásuvky s obidvomi modulmi. 3. Namontujte späť pamäť. 4. Namontujte späť systémovú dosku.
Bliká	Bliká	Bliká	Chyba systémovej dosky	Namontujte späť systémovú dosku.
Bliká	Bliká	Svieti	Chyba grafickej karty	Namontujte späť systémovú dosku.
Bliká	Bliká	Nesvieti	Chyba klávesnice	<ol style="list-style-type: none"> 1. Opätovne zapojte kábel klávesnice. 2. Namontujte späť klávesnicu.
Bliká	Nesvieti	Bliká	Chyba radiča USB	Odpojte zariadenie USB (ak je zapojené)
Svieti	Bliká	Bliká	Nie sú nainštalované žiadne moduly SODIMM	<ol style="list-style-type: none"> 1. Nainštalujte podporované pamäťové moduly. 2. Ak je pamäť už nainštalovaná, znova vložte moduly do jednotlivých zásuviek (vždy po jednom). 3. Pokúste sa použiť overenú dobrú pamäť z iného počítača alebo pamäť vymeňte. 4. Namontujte späť systémovú dosku.
Bliká	Svieti	Bliká	Chyba zobrazovacieho panela	<ol style="list-style-type: none"> 1. Opätovne pripojte kábel displeja. 2. Namontujte späť panel displeja.

Vzhľad		Popis	Ďalší krok
Nesvieti	Bliká	Bliká	Chyba modemu
			<ol style="list-style-type: none"> 1. Znova nainštalujte modem. 2. Vymeňte modem. 3. Namontujte späť systémovú dosku.
			<ol style="list-style-type: none"> 3. Vymeňte videokartu alebo systémovú dosku.

Kontaktovanie spoločnosti Dell 33

Kontaktovanie spoločnosti Dell



POZNÁMKA: Ak nemáte aktívne pripojenie na internet, kontaktné informácie nájdete vo faktúre, dodacom liste, účtenke alebo v produktovom katalógu spoločnosti Dell.

Spoločnosť Dell ponúka niekoľko možností podpory a servisu on-line a telefonicky. Dostupnosť sa však líši v závislosti od danej krajiny a produktu a niektoré služby nemusia byť vo vašej oblasti dostupné. Kontaktovanie spoločnosti Dell v súvislosti s predajom, technickou podporou alebo službami zákazníkom:

1. Navštívte webovú lokalitu **support.dell.com**.
2. Vyberte kategóriu podpory.
3. Ak nie ste zákazník z USA, vyberte kód svojej krajiny v dolnej časti stránky alebo voľbou **Všetky** zobrazte všetky možnosti.
4. V závislosti od konkrétnej potreby vyberte prepojenie na vhodnú službu alebo technickú podporu.